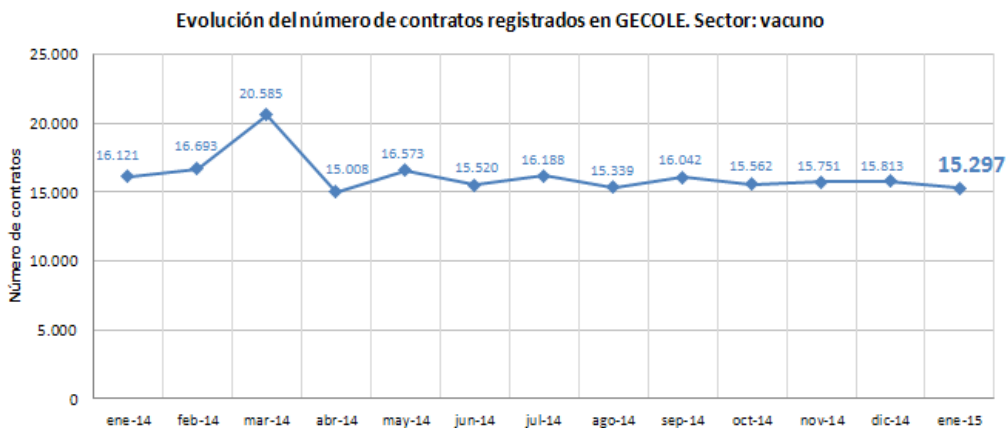




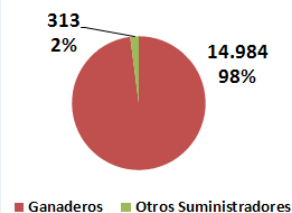
FECHA DE PUBLICACIÓN: Marzo de 2015. Información relativa a contratos en vigor a 31 de enero de 2015

Descenso del número de contratos registrados en vigor, 15.297; principalmente debido al descenso del número de contratos firmados por ganaderos con cooperativas.

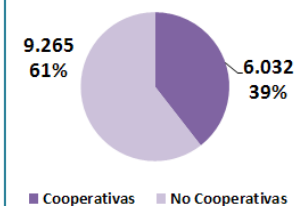
Parámetro 1. Evolución del número de contratos



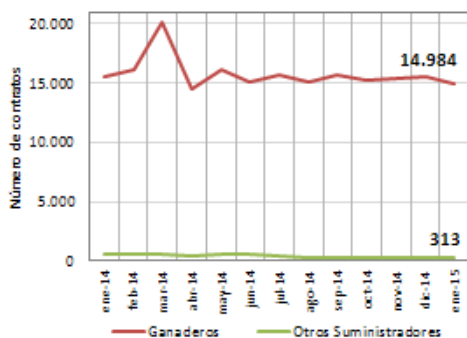
Número de contratos en vigor por tipo de SUMINISTRADOR



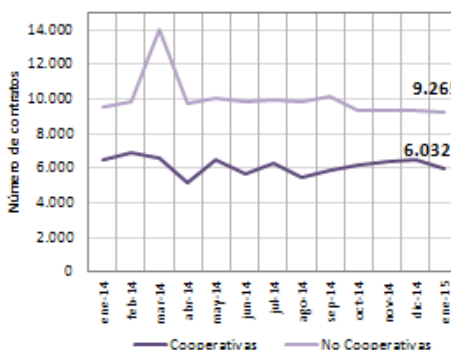
Número de contratos en vigor por tipo de RECEPTOR



Evolución del número de contratos por tipo de SUMINISTRADOR

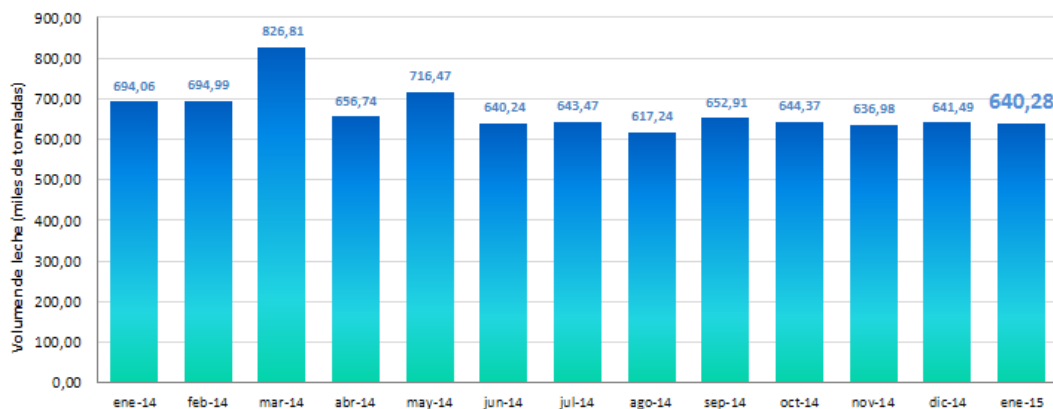


Evolución del número de contratos por tipo de RECEPTOR

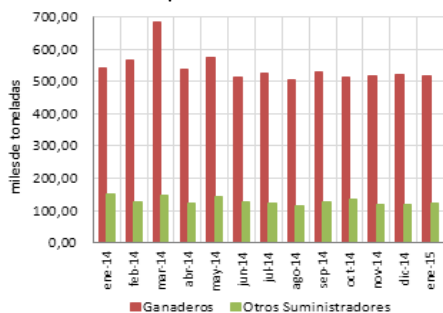


Este descenso en el nº de contratos se refleja en el descenso del volumen de leche (640,28 mil t.)

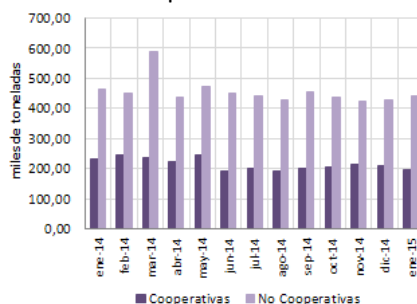
Evolución del volumen mensual de leche registrada en GECOLE (miles de toneladas). Sector: vacuno.



Evolución del volumen mensual por tipo de SUMINISTRADOR



Evolución del volumen mensual por tipo de RECEPTOR



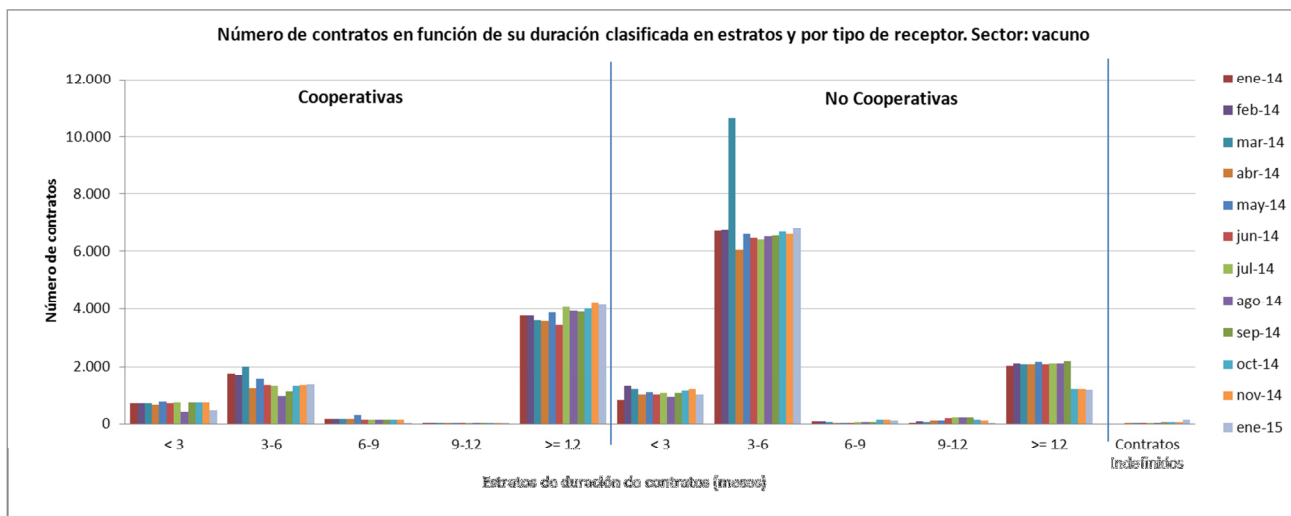
Parámetro 2. Evolución mensual de leche registrada

SECTOR: LECHE DE VACA



A pesar del descenso en el número de contratos, se detecta que los contratos que permanecen en vigor son de mayor duración, ya que el promedio de duración se ha incrementado a 6,12 meses.

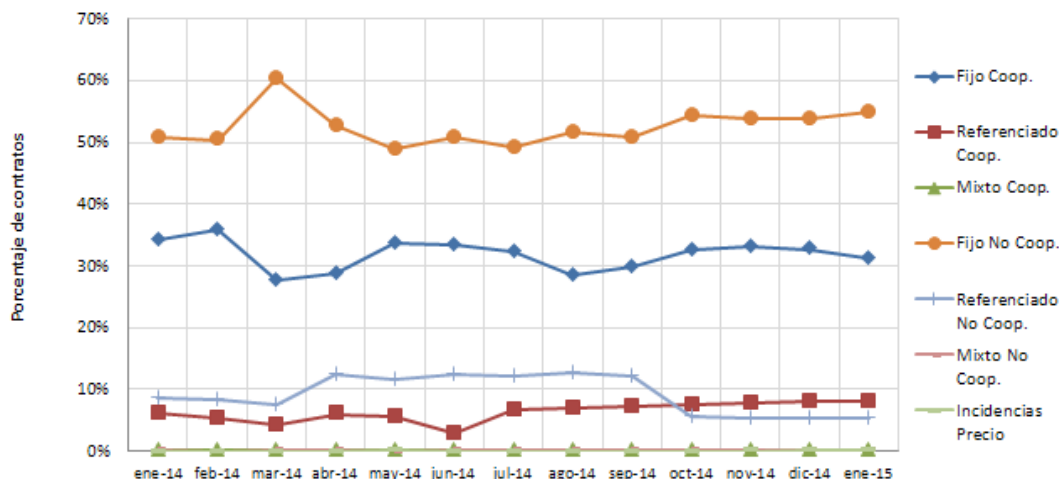
Parámetro 3. Evolución del número de contratos por estratos de duración



Parámetro 4. Evolución de la tipología de precio

Disminuye el porcentaje de precios fijos firmados por cooperativas, condicionado por la pauta general que caracteriza este mes.

Evolución del porcentaje de contratos en función de la tipología de precio y tipo de receptor. Sector: vacuno



Parámetro 5. Evolución del número de contratos con incidencias por receptor

Este mes destaca un aumento en la detección de la incidencia 18.1 (retraso >1mes en su depósito) en contratos firmados por no cooperativas, en concreto 366 contratos más.

