

# inLac

ORGANIZACIÓN INTERPROFESIONAL LÁCTEA

---

DOSSIER DE PRENSA



## Índice

<b>1. InLac</b>	<b>3</b>
<b>1.1 Quién forma InLac</b>	<b>3</b>
<b>1.2 Líneas de actuación de InLac</b>	<b>4</b>
<b>1.3 El papel de InLac</b>	<b>5</b>
<b>2. El sector lácteo en España</b>	<b>6</b>
<b>2.1 Producción láctea</b>	<b>6</b>
<b>2.2 Industria láctea</b>	<b>9</b>
<b>2.3 Comercio exterior</b>	<b>10</b>
<b>3. Consumo de lácteos en España</b>	<b>10</b>
<b>4. Mirando al futuro</b>	<b>12</b>

InLac<sup>1</sup> es la interprofesional que engloba a todo el sector lácteo de España. Sus miembros representan tanto a la rama de producción como a la rama transformadora (o industria) y su principal función es velar por la sostenibilidad de la cadena de valor del sector lácteo. En este sentido, InLac se convierte en el instrumento fundamental de interlocución y vertebración entre los agentes de la cadena láctea.

#### Misión de InLac

Su misión es representar los intereses comunes de la cadena del sector lácteo de vaca, oveja y cabra, así como diseñar, acordar e implantar medidas vinculantes dirigidas hacia su estabilidad sectorial.

InLac se constituye como el foro estable de discusión entre todos los agentes de la cadena láctea, siempre con respeto hacia los ámbitos de actuación propios de las organizaciones miembros que la componen.

### 1.1 Quién forma InLac

#### Rama productora

InLac representa a la mayor parte de las explotaciones ganaderas de vacuno (85%), de ovino (90%) y de caprino (93%) de leche de España. Estas empresas agroganaderas están presentes en la Interprofesional a través de: **ASAJA, COAG, UPA y Asociaciones Agro-Alimentarias de España.**

#### Rama industrial y transformadora

InLac representa igualmente a la mayor parte de las industrias transformadoras de vacuno (93%), de ovino (92%) y de caprino (89%) de leche, a través de **FeNIL y Asociaciones Agro-Alimentarias de España.**

Rama productora	Rama industrial y transformadora
<ul style="list-style-type: none"> <li>▪ Asociación Agraria de Jóvenes Agricultores (Asaja)</li> <li>▪ Cooperativas Agro-Alimentarias de España</li> <li>▪ Coordinadora de Organizaciones de Agricultores y Ganaderos (COAG)</li> <li>▪ Asociación Agraria de Jóvenes Agricultores y Ganaderos (UPA)</li> </ul>	<ul style="list-style-type: none"> <li>▪ Cooperativas Agro-Alimentarias de España</li> <li>▪ Federación Nacional de Industrias Lácteas (FeNIL)</li> </ul>

<sup>1</sup> InLac fue constituida en el año 1997 y se reconoce en el MAGRAMA a través de la Orden Ministerial del 28 de septiembre del año 2000 (BOE nº 258, de 27 de octubre).

## 1.2 Principales líneas de actuación de InLac

---

**Foro de debate y decisión** de los intereses de la cadena.

**Representación sectorial** en aspectos de interés común.

**Adaptación como cadena al nuevo escenario del sector post 2015:** InLac como referente en la generación y dinamización de opiniones y en el análisis y definición de escenarios y estrategias.

**Aseguramiento de la sostenibilidad integral** (económica, social, medioambiental, etc.) de la cadena en su conjunto.

**Mejora de la imagen del sector lácteo.**

**Promoción conjunta del consumo de leche y de productos lácteos,** tanto a nivel nacional como internacional.

**Desarrollo del sistema de información lácteo:** seguimiento del mercado, parámetros de competitividad, etc.

**Impulso de actividades del I+D+i útiles para todo el sector.**

**Coordinación de protocolos, parámetros y criterios** utilizados para analizar la calidad de la leche.

### 1.3 Papel de InLac

---

#### Para los productores de leche

En el actual escenario de desaparición de cuotas lácteas, la Interprofesional se hace más necesaria que nunca para los ganaderos productores de leche de vaca, oveja y cabra y para las cooperativas de producción.

- InLac ejerce como punto de encuentro e interlocución estable con el eslabón con el que mantiene una relación comercial más directa en el ámbito estatal.
- Desarrolla la promoción y gestión de los contratos lácteos obligatorios, así como la implantación y actualización de un sistema de índices de referencia de precios
- Fomenta la estabilidad y sostenibilidad de la actividad de suministro de leche cruda.
- Desarrolla herramientas que forman y orientan la actividad de los productores hacia las necesidades de consumo que demanda el mercado en cada momento.

#### Para el sector comercializador y transformador

- InLac facilita a las empresas del sector lácteo el acceso a la información de primera mano sobre la oferta y la demanda global de leche y productos lácteos.
- Contribuye a impulsar modelos más competitivos y de eficiencia de costes, de mayor rentabilidad y diversificación productiva.
- Fomenta las relaciones comerciales de transparencia y estabilidad con el sector productor ganadero, pero también con la distribución.
- Impulsa acciones o actividades de investigación e innovación.
- Identifica nuevas oportunidades comerciales existentes en el mercado exterior.

#### Para la distribución

- InLac traslada a los últimos eslabones de la cadena una imagen de vertebración, organización, eficiencia y transparencia en la formación y transmisión del valor y de sostenibilidad de la oferta de la leche y de los productos transformados.
- Representa un foro imprescindible para fomentar relaciones mejores y más estables entre todos los operadores de la cadena de valor láctea.
- Aporta elementos de análisis para identificar el potencial de oferta del mercado interior, así como las capacidades reales de la industria de transformación para responder en cada momento a las señales del mercado y atender la demanda de consumo de leche y productos lácteos.

#### Para los consumidores

- InLac defiende la imagen de la leche y los productos lácteos por su calidad, las plenas garantías sanitarias y los beneficios para la salud de su alto valor nutricional.
- Defiende también la actividad económica y el empleo de los operadores del sector lácteo y su presencia y mantenimiento sobre el territorio rural.
- Contribuye a garantizar la plena trazabilidad de la leche y los productos lácteos desde el origen a la mesa, y a detectar y atender las nuevas demandas de consumo.

## EL SECTOR LÁCTEO EN ESPAÑA

El sector lácteo es un sector estratégico para España por su relevancia económica y su contribución al desarrollo y a la fijación de la población rural, así como por la inversión en bienes de equipo, publicidad e I+D+I, además de por el desarrollo de sistemas de aseguramiento de la calidad y la trazabilidad.

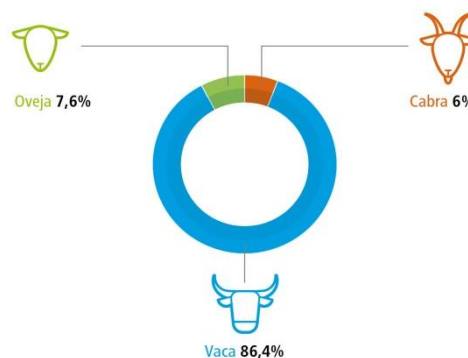
- **Genera 12.700 millones de € al año.**
- **Emplea a 60.000 personas.**
- **Importante contribución económica al sector logístico.**

La cadena de producción y transformación del sector lácteo genera en España más de 12.700 millones de euros al año y da empleo a unas 60.000 personas. Además, favorece una importante actividad económica en el sector logístico.

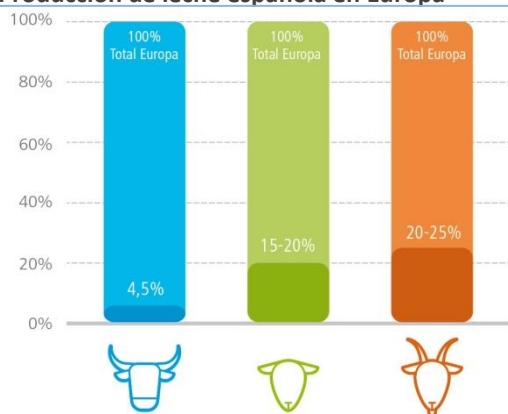
### 2.1 Producción láctea

Del total de leche producida en España, el 86% es de origen vacuno con 6,5 millones de toneladas en 2013; el 7,6%, bovino, con 553 millones de litros, y el 6%, caprino, con 445 millones de litros. Pese a sus discretos porcentajes en España, las leches de origen bovino y caprino tienen un peso muy relevante con respecto al total de producción europea.

#### Producción de leche en España según tipos



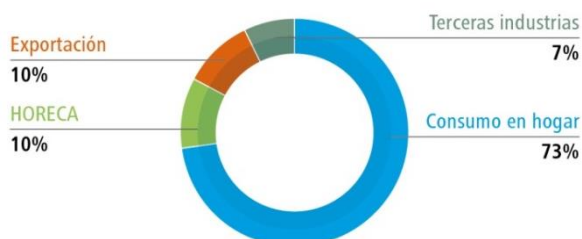
#### Producción de leche española en Europa



Los 553 millones de litros de leche de oveja producidos en España en 2013 suponen un 15%-20% de Europa, mientras que los 445 millones de litros de cabra equivalen al 20%-25% de la producción láctea caprina europea. De hecho, en el año 2015, España se convertirá en el primer país productor de leche de cabra en Europa.

Con respecto al destino de la leche producida en España, el 73% se destina a consumo de leche en el hogar, mientras que las ventas a los sectores HORECA (10%), la exportación (10%) y la venta a terceras industrias y otros usos (7%) tienen mucho menor peso.

#### Destino de la leche producida en España



## Leche de Vaca

El sector vacuno de leche de vaca tiene un **gran peso económico** en nuestro país, ya que supone aproximadamente el 17% del valor de la producción ganadera y el 6% del valor de la producción agrícola, con 2.718 millones de euros en 2013.

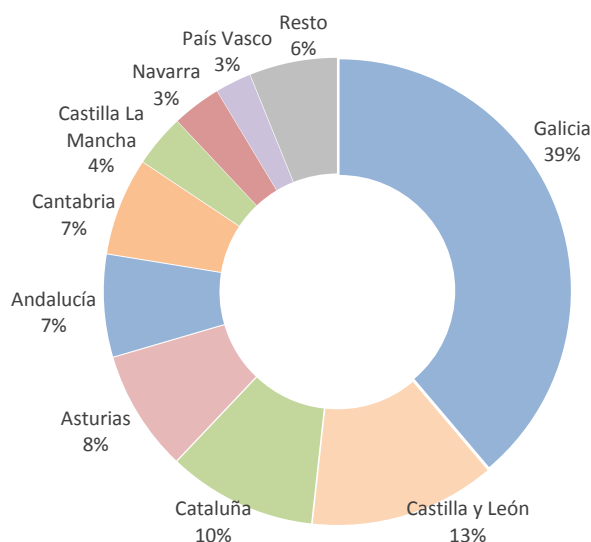
➤ **El sector lácteo de vacuno de producción emplea a más de 30.500 personas.**

La producción de leche de vaca alcanzó los 6,5 millones de toneladas en 2013, de los que el 39% se obtuvo en Galicia.

Producciones españolas de leche de vaca por CCAA  
(Miles de toneladas)



Distribución (%) de la producción de leche de vaca por CCAA en 2013



- La leche de vaca representa el **86,4% del volumen total de leche producida**, y el 73,4% del valor de la misma. Su importancia social, de sostenimiento y ocupación territorial del medio rural es estratégica en todo el país, con especial importancia en Galicia.
- Cuenta con **dos modelos productivos** diferentes:
  - **Modelo “menos vinculado al territorio”**, caracterizado por aplicar economías de escala y cuyas limitaciones son la dependencia de la volatilidad de los mercados mundiales de materias primas y las cuestiones medioambientales.
  - **Modelo “más vinculado al territorio”**, en zonas con vocación y tradición lechera; empleo de mano de obra familiar y con capacidad de crecimiento limitada por falta de disponibilidad suficiente de tierra.

- Entre 2001 y 2013, **el número de explotaciones se redujo** a menos de la mitad, y el número de vacas lecheras descendió en un 30% en el mismo período, hasta situarse en las 840.000 cabezas. La productividad por explotación y por vaca ha aumentado de manera exponencial, consecuencia de las inversiones realizadas en el sector. El sector nacional de leche de vaca es cada vez más eficiente, superando incluso algunos parámetros de la media europea.
- El **94%** de la leche producida en España tiene como destino la **industria transformadora**, y el 6% restante se consume o se vende (en forma líquida o transformada en productos lácteos) en las propias explotaciones.
- España representa el **4,25%** de la producción europea de leche de vaca, por detrás de Francia, Alemania, Reino Unido, Holanda, Italia y Polonia.

### Leche de Oveja

La producción de la leche de oveja representa un **7,6% de la producción total de leche** con 553 millones de litros, muy concentrados en Castilla y León (400 millones de litros producidos) y Castilla La Mancha (150 millones de litros).

- En 2013, en España existían alrededor de 2.700.000 ovejas de ordeño, con una tendencia descendente. La estructura productiva de leche de oveja en España tiende hacia la reducción de explotaciones y al aumento de su dimensión.
- El 80% de la leche de oveja se destina a las queserías industriales, con un pequeño porcentaje destinado a la elaboración artesanal.
- España representa **entre el 15 y el 20%** de la producción europea de leche de oveja, muy concentrada en Castilla y León, que produce el 60%-65% del total nacional.

### Leche de cabra

La producción de leche de cabra ha sufrido muchos **cambios** en los últimos años. El volumen producido en 2013 alcanzó los 445 millones de litros, el **6%** del total de leche, que es el más bajo desde 2001. En Andalucía se produce el 50% del total nacional.

- En 2013, en España existían alrededor de 1.400.000 cabras de ordeño, con una tendencia hacia la estabilización. El número de explotaciones presenta también una tendencia decreciente, pero a un ritmo más lento que en ovino de leche.
- El 10% de la leche de cabra se destina a la elaboración de quesos artesanales, y el **90%** restante a la **industria**.
- España representa **entre el 20% y el 25%** de la producción europea de leche de cabra. La producción media anual de leche por cabra lechera productiva puede estimarse en 250- 260 litros, valor próximo al obtenido en Italia, y superior al de Grecia, pero aproximadamente la mitad del logrado en Francia.



Existe un cierto grado de **deslocalización** de la producción de leche de cabra respecto a los centros de transformación (en el período mayo-diciembre de 2013, el 30% de las entregas realizadas por los ganaderos tuvieron compradores de CC.AA. diferentes a las de origen).

## 2.2 Industria láctea

---

La industria láctea genera 10.000 millones de euros al año (el 1,8% de la producción industrial española y el 13% de la del sector agroalimentario). Emplea a 25.000 personas (el 1,3% del empleo industrial y el 8,6% del empleo en el sector alimentario).

Se caracteriza por su **producción especializada** y escasez de empresas multi-producto. El censo de industrias lácteas asciende en la actualidad a unas 1.550 empresas con 1.782 establecimientos industriales, distribuidos de forma muy dispersa por la geografía nacional.

En comparación con países como Dinamarca, Holanda, Alemania o Francia, la mayor parte de las industrias lácteas españolas tienen una dimensión pequeña. La tercera parte de las empresas no tienen asalariados y más de la mitad presenta plantillas de entre 1 y 9 trabajadores. Solo el 1% supera los 200 puestos de trabajo.

Tan solo unas 60-70 empresas presentan un tamaño relevante como productoras de leche líquida o productos lácteos para consumo. En Dinamarca o Países Bajos, la primera empresa representa el 75% de cuota de mercado, y en Francia las cinco primeras controlan el 60% de toda a leche.

Datos sobre las empresas lácteas españolas:

- Unas 900 producen volúmenes muy reducidos.
- Unas 200 están dedicadas a producción de leche de consumo.
- 50-60 son fabricantes de derivados lácteos frescos (yogures, postres, helados).
- 60-70 son fabricantes de otros derivados lácteos como mantequillas, suero, leche en polvo, etc.
- 500-600 son fabricantes de quesos.
- 200-230 son centros de recogida y operadores logísticos especializados.

### Cooperativas lácteas

Las cooperativas del sector lácteo recogen alrededor del **45% de toda la leche de vaca** producida en España, con 117 entidades, que industrializan el 22% de su producción. El tamaño medio por cooperativa es de **70 socios ganaderos**, con 287.000 kg. de producción por socio.

El valor de la **leche cruda de vaca** comercializada a través de cooperativas representa el 45,3% del valor de la producción total en España, con una facturación de casi 890 M€, y el 10% de la Producción Final Ganadera. Las primeras 15 cooperativas lácteas representaron en 2013 el 75,5% del valor total de la leche comercializada.

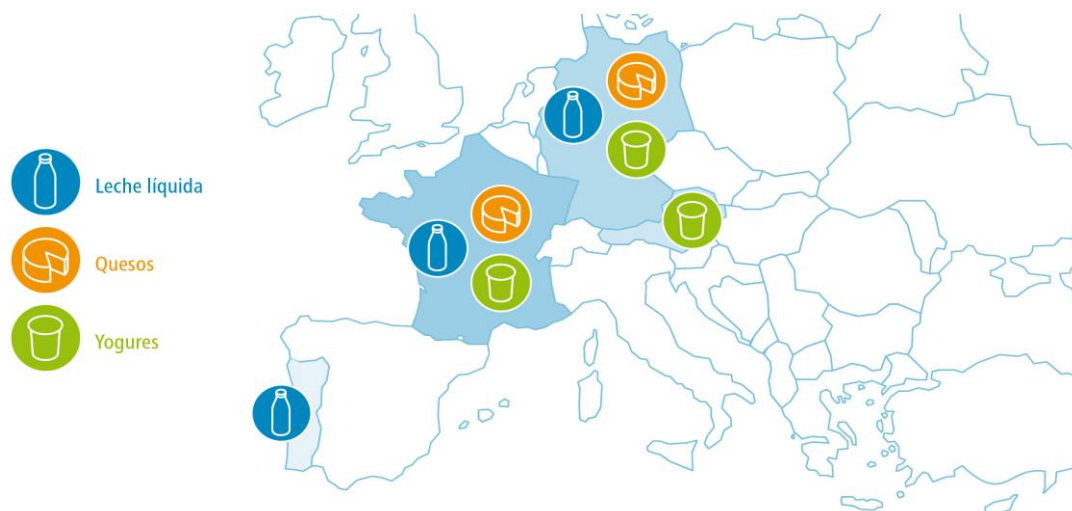
En **caprino de leche**, las 26 cooperativas asociadas representan el 20% de la producción total de este subsector y el 24,5% de su valor, con 61,22 M€. Las primeras cinco cooperativas representan cerca del 65% del total de leche de cabra comercializada.

## 2.3 Comercio exterior

La **balanza de comercio exterior** de productos lácteos es **negativa** para nuestro país, ya que las importaciones duplican ampliamente a las exportaciones, tanto en volumen como en valor.

En el pasado ejercicio se importaron cerca de **1.022.750 toneladas** de leche y productos lácteos, por un valor por encima de los **1.680 millones** de euros: el 99,9% de ellos desde países de la Unión Europea. Nuestro principal proveedor es Francia, de la que se importan leche líquida, queso y yogures, seguida de Alemania (mismos productos en menor cantidad), Austria (principalmente queso) y Portugal (leche líquida).

Países europeos exportadores de lácteos a España



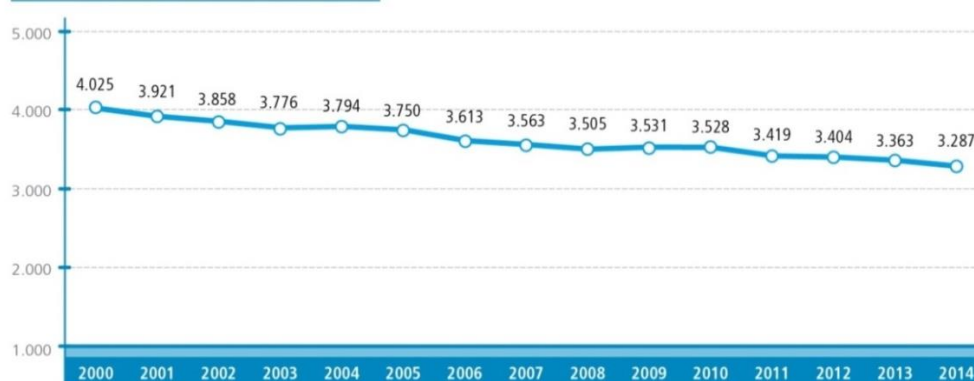
Con respecto a las exportaciones, éstas rondaron las **405.570 toneladas** y supusieron un valor de más de **780,4 millones** de euros. El 92% de las exportaciones se destinaron a países de la UE. Atendiendo a su valor, la principal partida exportada es la de otros quesos, con el 22,6% del total, seguida por la de yogures (13,3%), la nata a granel (11,5%) y la de quesos frescos (11%). Los principales clientes de esas exportaciones son Portugal, Francia, Italia y Reino Unido.

## 4 CONSUMO DE LÁCTEOS EN ESPAÑA

El **consumo per cápita** de leche y productos lácteos en el hogar en el año 2014 se compone de 73,33 litros de leche líquida, 15,35 litros de yogures (y demás leches fermentadas y acidificadas), 7,76 kg de queso, 0,32 kg de mantequilla y 15,3 kg de otros derivados lácteos. En conjunto, supone unos **167 litros de leche equivalente**.

El consumo de leche en España ha mostrado una evolución descendente desde comienzos de siglo, desde los 4.025 millones de litros consumidos en España en el año 2000 hasta los 3.287 millones consumidos en 2014.

Volumen anual total de leche (millones de litros)



### Según tipo de productos lácteos

#### Leche líquida

El **45%** del volumen de leche equivalente consumido en el hogar corresponde a leche líquida envasada. El consumo de leche líquida en los hogares en 2014 descendió un 2,3% pero el gasto evolucionó de forma positiva, creciendo un 0,5%, lo que sitúa el gasto por cápita en 52,78€/año.

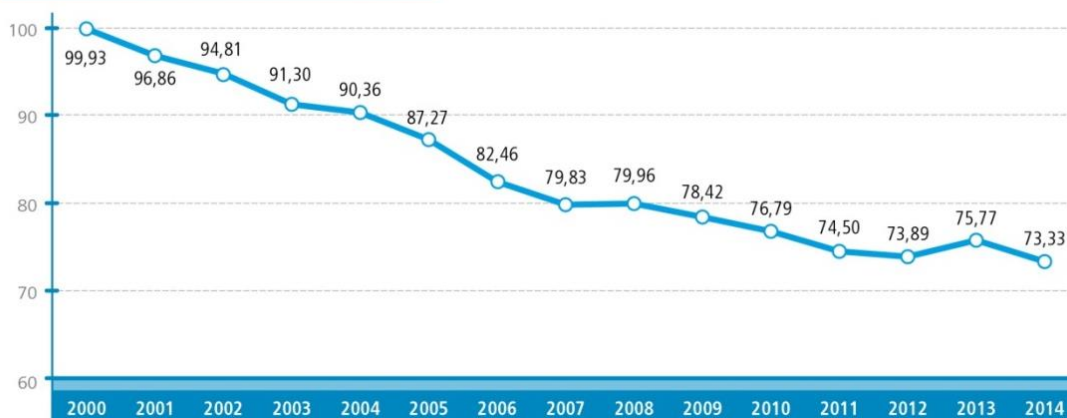
Consumo de diferentes tipos de leche en España



La variedad de leche envasada más utilizada en los hogares es la **semidesnatada** (45,2% del total), cuyo consumo crece desde el año 2000 a costa del de leche entera.

El consumo de leche líquida en España ha sufrido un **descenso de más de 26 litros anuales** desde comienzos de siglo. El consumo actual es de 73,33 litros por persona-año frente a los casi 100 litros consumidos en 2000 (ver gráfico página 12). La media europea se sitúa actualmente en 88 litros.

Evolución del consumo de leche anual per cápita



▪ **Quesos**

El **35%** del volumen de leche equivalente consumido en el hogar se realiza en forma de quesos, con tendencia creciente (desde los 4,4 kg por persona-año en 1988 hasta los 7,76 kg actuales).

Los **quesos frescos** son los más consumidos (el 28,9% en volumen), seguidos del semi-curado (22,6%), el queso fundido (12%) y otros (Bola, Emmental, Gruyere, Azul, etc) con el 21%.

El consumo en España está todavía lejos de los parámetros de los principales países de la UE, donde se superan los 15 kg/persona. La evolución del consumo de quesos y su potencial de desarrollo supone una oportunidad de crecimiento para el sector.

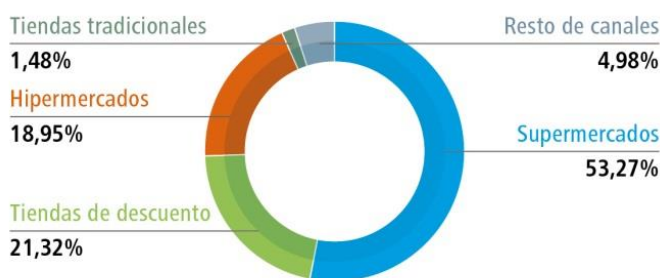
▪ **Otros derivados lácteos**

El consumo del resto de productos lácteos se basa en los nuevos productos enriquecidos y funcionales, yogures, batidos y leches fermentadas. En cualquier caso, su peso específico en el volumen total de consumo de leche y productos lácteos es relativamente bajo (aproximadamente del 20% del total de leche equivalente).

Lugares de compra de lácteos

Como lugares de compra predominan los **supermercados**, con un 53,27%, seguidos de las tiendas de descuentos, 21,32%, y los hipermercados, 18,95%. Las tiendas tradicionales suponen apenas un 1,5 de la venta de lácteos. El 5% restante se distribuye por otros canales, incluido el autoconsumo.

Lugar de compra



## 5 MIRANDO AL FUTURO

---

La producción total de leche en la UE-27 se estima en algo más de 152,5 millones de toneladas, de las que aproximadamente 144 millones de toneladas corresponden a leche líquida y el resto a productos transformados.

### ➤ Nuevo reto: eliminación de las cuotas

El sector lácteo en Europa se enfrenta a un nuevo reto tras la liberación del sistema de cuotas lácteas en Europa el 1 de abril de 2015. Hasta ese día, cada país tenía una cuota de leche asignada, que equivalía a la cantidad máxima que podía producir. Sin embargo, con la nueva normativa, los países pueden ahora producir sin otra limitación que la del propio mercado y se debe encontrar el modo de asumir la ausencia de cuotas sin desequilibrar los niveles de producción y consumo de cada país.

Actualmente, **el principal país productor de leche en Europa es Alemania**, seguido de Francia, Reino Unido, Holanda, Italia y Polonia; que representan en conjunto el 70% de la producción comunitaria. **España se sitúa en 7º lugar** con una producción aproximada de 6,5 millones de toneladas.

### ➤ Perspectivas de aumento de consumo en el futuro

En los próximos años se prevén, a priori, tasas de crecimiento moderadas, que presentarán un aumento de la demanda en los países en desarrollo y una demanda estable en los países desarrollados.

---

#### Para más información:

**Burson-Marsteller**

**Sonia Álvarez/ Francis Ochoa**

Sonia.alvarez@bm.com/ Francis.ochoa@bm.com

Tel: 913846724 / 913846700